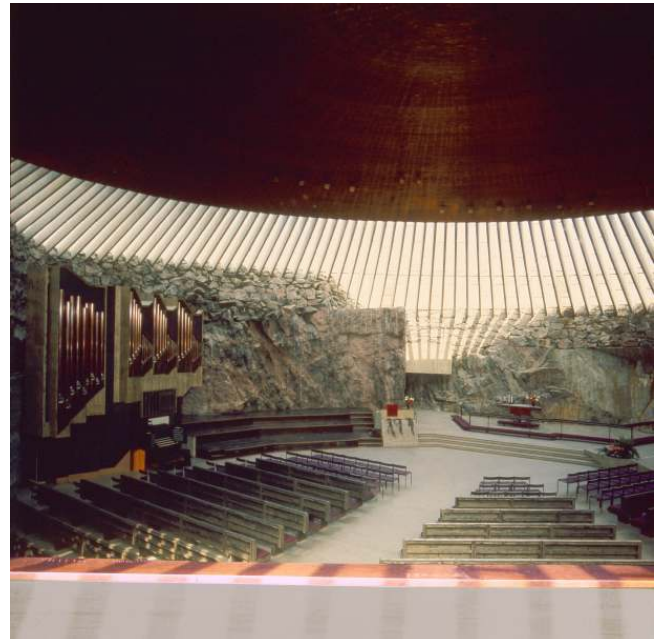


# Temppeliaukio - oikaisu kirkon suunnitteluhistoriaan



1. Tempelaaikion kirkko



2. Tempelaaikion kirkko, lehteriltä nähtynä

## Tempelaaikio - oikaisu kirkon suunnitteluhistoriaan

Kirkoksi vihitty kallio

Suunnittelu ja toteutus

Suhtautuminen kalliokirkkoon

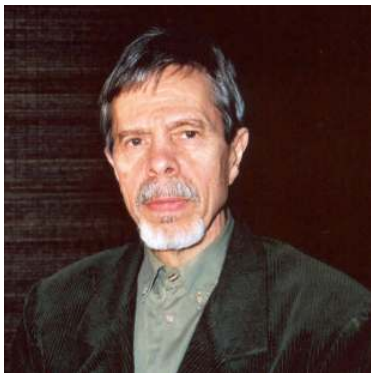
Teos murtautuu esiin

Blomstedt ei ehdottanut kirkkoa  
kallioon upotettavaksi

Yhteistä ainoastaan kallion  
kunnioittaminen



3.  
Arkkitehtiveljekset  
Timo (1928-) ja Tuomo (1931-88) Suomalainen  
vuonna 1984



Haastateltu:  
Timo Suomalainen  
Arkkitehti

4.



Artikkelin kirjoittaja:  
Maila Mehtälä  
Tietokirjailija

5.

## Temppeliaukio - oikaisu kirkon suunnitteluhistoriaan

12.11.2007

**Temppeliaukiota hallitsee maailmalla laajalti tunnettu kirkko, arkkitehtuurinähtävyytenä maamme suosituin rakennus. Tutkimuskohteena tämä kalliokirkko kuitenkin on edelleen lähes koskematon. Timo ja Tuomo Suomalaisen suunnitteleman, vuonna 1969 valmistuneen kirkon syntyhistoriasta ja arkkitehtuurista on vuosikymmenien ajan esitetty ja esitetään yhä vääriä tietoja. Yksi näistä on samanlaisuus Suomalaisen veljesten kirkon ja samasta kirkosta 1930-luvulla järjestettyyn arkkitehtuurikilpailuun osallistuneen P.E. Blomstedtin palkitsemattoman ehdotuksen välillä. Mainituissa suunnitelmissa jo perusidea ja taiteellinen kokonaisuus ovat kuitenkin täysin erilaiset ja vain veljesten kirkko on kallioon upotettu.**

Temppeliaukio sijaitsee Etu-Töölössä Helsingin ydinkeskustan tuntumassa. Kirkkorakennuksen suunnittelusta, sen sijainnista kallioalueella ja koko aukion järjestelystä pidettiin kolme arkkitehtuurikilpailua: ensimmäinen 1932-33, toinen vuonna 1936 ja kolmas, toteutukseen johtanut kilpailu 1960-61. Kummassakaan 30-luvun kilpailussa ei ensimmäistä palkintoa jaettu lainkaan. Kaikki niissä palkintosijoille asetetut ehdotukset noudattivat kilpailuohjelmassa rakennuttajan taholta esitettyä toivomusta perinnäisten kirkkorakennusmuotojen soveltamisesta.

Arkkitehti **Pauli Ernesti Blomstedt** (1900-1935) osallistui ensimmäiseen kilpailuun huomiotta jääneellä kalliota säästäneellä aukion luoteiskärkeen sijoitetulla ehdotuksella. Pian tulosten julkistamisen jälkeen Blomstedt kirjoitti Uuteen Suomeen otsakkeella "TEMPPELIAUKEA Sisä-Töölön viimeinen luonnonalue heitetään valaskalan kitaan". Artikkelissa Blomstedt moitti asemakaavaa keskiaikaiseksi ja kilpailuun liittyviä asiakirjoja epäselviksi, kritisoi traditionaalisuusvaatimusta ja tähdensi luonnon säilyttämistä Etu-Töölölle tyypillisten tiheästi rakennettujen kerrostalomuurien ympäröimällä aukealla.

Temppeliaukiosta vuonna 1936 järjestetyn uuden kilpailun pohjalta toteutettavaksi valittiin traditionaalinen tornillinen pitkäkirkkosuunnitelma. Kyseessä oli professori **Johan Sigfrid Sirénin** (1889-1961) kilpailussa kolmanneksi sijoittunut ehdotus. Aukiolla marraskuussa 1939 aloitetut louhintatyöt keskeytyivät kolmen päivän

kuluttua talvisodan alkaessa. Sota- ja pulakausi siirsivät kirkkohankkeen kehittämistä lähes kahdella vuosikymmenellä. Jo aloitetusta kirkon rakentamisesta kirkkovaltuusto päätti lopullisesti luopua vuonna 1959.

Kolmas avoin arkkitehtuurikilpailu julistettiin pidettäväksi 8.8.1960 – 15.1.1961. Yksimielisesti palkintolautakunta, johon kuului mm. P.E. Blomstedtin veli **Aulis Blomstedt**, antoi ensimmäisen palkinnon ehdotukselle ”Kivikirkko” ja päätti myös esittää voittanutta ehdotusta työn pohjaksi. Nimimerkin takaa löytyivät nuoret arkkitehtiveljekset **Timo (1928 -) ja Tuomo (1931-1988) Suomalainen**. Heidän ehdotuksestaan, jossa aukion kallioluonne on säilytetty muuttamalla itse kallio kirkoksi, palkintolautakunta sanoi: ”Suunnittelemalla seurakuntatilat kalliota kaartavaksi matalaksi rakennelmaksi on saatu aikaan vaikutelma, jossa kallioalue koko laajuudessaan muodostaa ehyen sakraalialueen. Kokonaisratkaisu on sopeutettu herkillä tavalla maaston alkuperäiseen muotoon sitä tehostaen.”

### **Kirkoksi vihitty kallio**

Kirjassani *Temppeliaukio – kirkko Suursaaresta länteen* (WSOY 2003) olen kertonut kirkkohankkeen historiasta ja laajasti kirkon suunnittelusta, toteutuksesta ja vastaanotosta sekä Suomalaisen veljesten taustasta. Tämä artikkeli, joka perustuu kulttuurihistorian opintojen yhteydessä tekemääni tutkielmaan (*Temppeliaukio - kirkoksi vihitty kallio*, 2007) keskittyy vertailemaan keskenään Suomalaisen veljesten kirkkosuunnitelmaa toteutuneessa muodossaan ja P.E. Blomstedtin kilpailuehdotusta. Lisäksi käsittelen lyhyesti toteutetun kirkkosuunnitelman vaiheita ja vastaanottoa sekä veljesten taustoja.

Kun Suomalaisen veljekset kilpailuohjelman luettuaan kesällä 1960 tutustuivat Temppeliaukioon, heille valkeni intuitiivisesti, että paikan luonteen säilyttämiseksi itse kallio olisi käsitettävä kirkoksi ja kaikki paikalle rakennettava olisi sopeutettava säestämään kallion hahmoa.

Arkkitehtiveljeksillä oli vankka suhde kallioon. He olivat syntyneet keskellä Suomenlahtea sijaitsevalla kooltaan pienellä mutta pinnanmuodostukseltaan vaikuttavalla Suursaarella. Valkohiekkaisen lahdenpoukamien vastapainona oli vuoria, kalliojyrkänteitä, luolia, solia ja syviä kalliohalkeamia, suuria siirtolohkareita ja kivikkopeltoja. Saari muodosti eheän kokonaisuuden, mikrokosmoksen, jossa oltiin osana ykseyttä tiiviisti rakennetun kotikylän ja villin luonnon välisessä katkeamattomassa vuoropuhelussa. Timo Suomalainen kertoo toisessa maailmansodassa Neuvostoliitolle menetetyt synnyinsaaren vaikuttaneen heidän arkkitehtuuriinsa alitajuisesti, vasta jälkikäteen tiedostettuna. Kadotetun kotisaaren läsnäolo on aistittavissa Temppeliaukiolla kalliokukkulan kunnioittamisena yhtenä jyrkänä kokonaisuutena. Sisällä kirkkosalissa voi yhtä aikaa kokea turvallisuutta ja vapautta kuten luonnossa sen tarjotessa parhaimmillaan yllätyksen ja seikkailun mutta myös vakauden ja suojan tunnun.

Temppeliaukion kirkon suunnittelun alkaessa veljekset olivat tehneet suunnittelutöitä puolustusministeriölle ja tutustuneet kalliorakentamiseen. Urakehityksessään he lisäksi olivat tulleet vaiheeseen, jossa he tehtyään kouluoppien mukaista puhdaslinjaista ja muodoiltaan pelkistettyä arkkitehtuuria alkoivat kaivata järkipohjaisen suunnittelun rinnalle rakennustaiteellisessa mielessä vaistonvaraisia, alitajunnasta nousevia, jopa sattumalle sijaa antavia ratkaisuja.

## Suunnittelu ja toteutus

Temppeliaukion kirkkosali sijaitsee keskellä kalliota peruskallioon upotettuna. Käynti kirkkoon on aukion etelälaidalta. Kävijä johdatetaan matalan eteistilan läpi saliin. Valo siivilöityy kuparipintaista kupolia ja lasikattoa kannattavien palkkien väleistä. Salissa se lankeaa alttarialueen räjäytyksessä paljastuneeseen ikaikaiseen kallionhalkeamaan ja kaikkialle kallioseiniin niiden rosoja ja värikirjoa korostaen.

Kokonaisidean toteuttamiseksi eli koko Temppeliaukion kallion kirkoksi muuttamiseen tarvittiin Timo Suomalaisen mukaan kolme arkkitehtonista perusratkaisua:

1. Sisäänkäynnin valitseminen helpoksi ja kallion sisään kutsuvaksi. Koska veljekset halusivat sijoittaa kirkkosalin lattian aukioon päätyvistä kaduista suurimman ja ylimpänä olevan eli Fredrikinkadun tasoon, oli yksinkertaisesti pakko upottaa sali peruskallioon. Tämä vahvasti liikenteellinen ratkaisu johdattaa tulijan saliin portaitta, ja tarjoaa samalla mahdollisuuden kokea kirkko ystävälliseksi ja mahtaimmaksi.

2. Kallion mahdollistaman ainutlaatuisen tilageometrian luominen ja käyttö. Salin pohjamuoto on soikeahko, ympyrästä selvästi poikkeava ja erikoisella tavalla jäsenöity. Seinälinja polveilee ja määrää salin eri kohtien käyttötoiminnan mukaisen hierarkian seuraavalla tavalla: Salitila päättyy ylhäällä kupoliin - jo antiikin ajoista tuttuun pyöreään, järjestystä, eheyttä ja turvallisuutta edustavaan muotoon. Kun umpikupolia kannattavan, viuhkamaisen betonipalkiston ja lasiruutujen muodostaman kartiomuotoisen lasikaton pinta ja ulkoseinän vapaasti polveileva pinta yhtyvät, katon rajasta syntyy kahleetta salitilassa leijuva linja. Tämä linja leikkaa lasikatosta suuruudeltaan erilaiset osat salin eri kohtiin kunkin kohdan arvon mukaan. Näin tulee esimerkiksi alttarialueesta muita salin osia valoisampi. Tätä vapaan muodon ja matemaattisen muodon yhdistämistä salin tilageometriassa veljekset pitivät ehdotuksensa varsinaisena oivalluksena. Se luo perustan dynaamisuuden mutta samalla syvän harmonian ja keveyden tunnun syntymiselle salitilassa.

3. Louhoskiven valinta luonnonläheisyyttä ja vakautta korostamaan. Suunnitteluprosessin edetessä veljekset liittivät kirkon yhä läheisemmin luontoon. Jo kilpailuehdotuksessa, jonka veljekset tekivät kahdestaan ilman asiantuntija-apua, kivipinta osallistui salin atmosfäärin luomiseen sisällekin kattoikkunan läpi näkyvän ulkokivimuurin muodossa. Suunnitelman kehittyessä salin seinäpinnat muuttuivat kauttaaltaan osin kallio-, osin louhoskivipinnaksi, koska niiden kelpoisuudesta voitiin nyt saada tässä vaiheessa suunnitteluryhmään otettujen eri alojen insinöörien asiantuntijalausunnot. Ne tyydyttivät myös rakennuttajaa. Ylipäättään veljekset oivalsivat rosoiset kallio- ja luonnonkiviseinät niin rakennusteknisessä, esteettisessä kuin akustisessakin mielessä voittamattomaksi vaihtoehdoksi. Veljesten suunnitteleman sisustuksen värit pohjautuvat graniitin sävyihin: punaiseen, sinipunaiseen ja harmaaseen. Kiven sointupariksi metalleissa valikoitui taontatöissä sinistetty teräs, lehterin ja kattokupolin verhouksessa patinoimaton kupari.

Timo Suomalainen kertoo, että kirkon kokonaisidea ja perusratkaisut syntyivät toisiinsa limittyneinä ja että suunnitteluprosessissa järkipäisiä ratkaisuja on vaikea erottaa vaistonvaraisista. Alitajunnasta nousi läpi teoksen taiteellisten

oivallusten lisäksi myös uusia teknisiä ja käytännöllisiä ratkaisuja. Arkkitehti Suomalaisen toive on, että kävijän mielessä välittömästi syntyvä aistimus, alitajunnan tuottama tuntu jäisi hallitsevaksi kokemukseksi.

## Suhtautuminen kalliokirkkoon

Kilpailutuloksia esiteltäessä Suomalaisen veljesten ehdotus otettiin lehdistössä vastaan enimmäkseen myönteisen innostuneena. TempPELLIAUKION kallion muuttaminen kirkoksi tuli kuitenkin viemään kilpailuaika mukaan lukien yhdeksän vuotta 1960-luvun ilmapiirissä, jota Suomessa hallitsivat kirkonvastaisuus, vasemmistoradikalismi ja rakennustaiteen alueella rationaalisen arkkitehtuurin edustajien vallankäyttö. Lehtien propagandakirjoittelu riepotti hanketta vuosikausia. Julkisuushakuisia mielenilmaisijoita riitti. Tavallisen kansakoulun hintaisesta projektista puhuttiin jätti-investointina, joka tuottaisi vain yhden tyhjyyttä ammottavan kirkon lisää. Omat ammattitoverit estivät rakennusluvan saannin normaalin lupakäytännön mukaisesti. Lupa piti hakea maistraatista. Myös rakennuttajan (Helsingin seurakunnat) luottamushenkilöryhmittymien eriävät kannat ja valitukset viivyttivät hanketta – eräässäkin äänestyksessä suunnitelman jatko oli vain puheenjohtajan äänen varassa.

Negatiivisen ilmapiirin seurauksena kallion reunaan myötäilevistä seurakuntatiloja sisältävistä rakennuksista piti karsia pois kaksi kolmasosaa. Paitsi että tämä tuli haittaamaan suuresti seurakunnan tulevaa toimintaa se myös vaikeuttaa veljesten kokonaisidean hahmottamista. Näiden piinavuosien aikana suunnitelma muutoin kuitenkin parani, jalostui ja salin osalta säilytti alkuperäisen kokonsakin. Kirkko vihittiin 28.9.1969 Taivallahden seurakunnan kirkoksi (ja viralliseksi nimeksikin tuli parin vuoden ajaksi Taivallahden kirkko). Julkisesti esitetyt negatiiviset kannanotot tyrehtyivät nyt lähes kokonaan. TempPELLIAUKION kirkon kävijämäärä vakiintui pian runsaaseen viiteensataantuhanteen vuodessa. Yhä tänään se on arkkitehtuurinähtävyytenä maamme niin moderneista kuin historiallisistakin rakennuksista suosituin (Matkailunedistämiskeskus, 2006). Kalliotilasta tuli myös paljon käytetty ja akustisesti erinomainen konserttisali. Kirkko esiteltiin pian lukuisissa ulkomaisissa arkkitehtuurijulkaisuissa. Kiinnostus siihen ylitti niin eri maiden ja kansallisuuksien kuin uskontokuntienkin rajat.

Vuonna 1978 ilmestyi Italiassa 8-osainen teos nimeltä *I Cento Monumenti (Maailman Nähtävyydet, WSOY 1980)*. Ainoana suomalaisena rakennuksena siinä on esitelty TempPELLIAUKION kirkko. Tekstissä siitä puhutaan rakennuksena, ”jossa järki ja rationaalisuus loivat ihanteellisen paikan niille ’mystisille ilmiöille, jotka pakenevat rationaalisia selityksiä’, jossa kaikkein moderneimmat ja kaikkein primitiivisimmät materiaalit yhdessä muodostivat uuden ympäristön, missä vaikuttaa iän mukanaan tuoma rauha, neuralginen piste saavutettiin, voitettiin ja ylitettiin – pakottomasti ja näennäisen vaivattomasti, pelkästään hyvän arkkitehtuurin avulla, ja se on jotain sellaista, minkä voi sanoa vain äärimmäisen harvoista rakennuksista.”

Luonnollisesti veljekset iloitsivat kirkon saamasta arvostuksesta. He eivät kuitenkaan voineet olla huomaamatta sitä hiljaisuutta, mikä kotimaan arkkitehtuurimediassa oli muutamassa vuodessa kirkon valmistumisesta laskeutunut TempPELLIAUKION ylle. Suomessa pieni, vaikutusvaltainen arkkitehtuurin ja taidehistorian alalla toimivien henkilöiden ryhmittymä oli ryhtynyt kulissien

takaiseen syrjintään, jota kesti yli kolme vuosikymmentä. Tieto Temppeliaukion kirkon olemassaolosta alkoi puuttua kotimaisista arkkitehtuurimedioista, maan rajojenkin ulkopuolelle tietoa tarjoavista oppaista ja näyttelyistä, lähde- ja oppikirjoista ja jopa historioiksi tarkoitetuista teoksista – esimerkkinä mittava 6-osainen *ARS Suomen taide* (julkaistu 1987-1990). Jos mainintoja oli, ne olivat mitätöiviä, harhaanjohtavia, jopa plagiointisyytteelle vivahtavia. Esimerkiksi Suomen rakennustaiteen museon julkaisusarjassa 1996 ilmestyneessä P.E. Blomstedtin kertovassa kirjassaan (s. 74) **Elina Standertskjöld** esittää Blomstedtin kilpailuehdotusta selostaessaan, että ”Timo ja Tuomo Suomalaisen piirtämässä kirkossa on täsmälleen sama perusidea”.

## Teos murtautuu esiin

Uudenlaisen äänen toi vihdoinkin englantilainen arkkitehtuurikriitikko **Roger Connah**. Hän tarkasteli Suomalaisen veljesten tapausta 1998 ilmestyneessä kirjassaan *Grace and Architecture*, joka selvitteli seuraavana vuonna suomennetun laitoksen *Armo ja arkkitehtuuri* takakannen mukaan ”arvoja aiheita kuten ammatillista lannistamista, ideologiaan soveltumattoman arkkitehtuurin marginalisointia, vaikenemisen ja konsensuksen perinnettä”.

Boikotoinnin päätti vuonna 2000 ilmestynyt teos *20th-century architecture FINLAND*. Teoksen toinen julkaisija on Suomen rakennustaiteen museo ja toimittajina museon silloinen johtaja **Marja-Riitta Norri**, **Elina Standertskjöld** sekä **Wilfried Wang**. Teos otti mukaan Suomalaisen veljesten työn, mutta teki sen palkintolautakunnan tekstin sisältöä vääristellen esittäessään veljesten työn Blomstedtin vuoden 1933 kilpailuehdotuksen kehitelmänä (s. 105). Ajatus on virheellinen, koska ko. suunnitelmien ideat ovat täysin erilaiset eivätkä veljekset edes olleet tietoisia Blomstedtin ehdotuksesta ennen kilpailutyönsä sisäänjättöä.

Timo Suomalainen sai vuonna 2000 Amerikan arkkitehtiliiton kunniajäsenyyden ja vuonna 2002 kotikaupunkinsa Espoon kulttuuripalkinnon. Vuonna 2003 Temppeliaukion kirkko vihdoinkin pääsi mukaan Suomen rakennustaiteen museon näyttelyyn; kyseessä oli *Sacral Space*, jonka mukana 12 toisen maailman sodan jälkeistä merkittävintä kirkkoamme lähti maailmankiertueelle. Vuonna 2004 Temppeliaukion kirkosta tuli suojeltu rakennus. Suojeluesityksessään Museovirasto toteaa mm: ”Temppeliaukion kirkko on omaleimainen, vahvasti suomalaiseksi hengentuotteeksi assosioitu rakennus, joka asettuu orgaanisesti tiiviiseen punatiilien töölöläisasuinkortteleiden ympäröimään aukioon. Graniitti kirkon näkyvimpänä materiaalina luo sekä luonnonmukaisen että pysyvän vaikutelman, jota kuparikatto, ylälasinauha ja betoninen sisäänkäynti täydentävät.”

Yli kolme vuosikymmentä piiloteltu teos on siis murtautunut esiin. Nyt kuitenkin samalla taholla, jossa Suomalaisen veljesten työtä ei aiemmin haluttu pitää missään arvossa, pyritään yhä vielä sinnikkäästi siirtämään osa onnistuneeksi tunnustetusta suunnittelusta eri sukupolvea edustavan arkkitehdin nimiin. Esimerkiksi Suomen rakennustaiteen museon internet-sivuilla kerrotaan P.E. Blomstedtin ehdotuksen yllättävän paljon muistuttavan lähes neljäkymmentä vuotta myöhemmin toteutettua Timo ja Tuomo Suomalaisen kirkon sisään louhittua ratkaisua. Suomen Arkkitehtiliiton näyttelyssä *130 vuotta suomalaisia arkkitehtuurikilpailuja* vuonna 2006 Rakennustaiteen museossa tuotiin esille näyttelytekstissä veljesten kirkon sisäkuvan alla P.E. Blomstedtin kilpailussa menestymätön ehdotus ”kallioon upotettuna kirkkona”.

## **Blomstedt ei ehdottanut kirkkoa kallioon upotettavaksi**

6.7.2007 olin Suomen rakennustaiteen museon arkistossa etsimässä aineistoa aiemmin mainitsemaani kulttuurihistoriallista tutkielmaa varten yhdessä arkkitehti Timo Suomalaisen kanssa. Esille tulivat P.E. Blomstedtin ehdotuksen alkuperäiset asiakirjat. Mukana oli myös julkisivupiirustus Sammonkadun ja Oksasenkadun päätteiden alueelta sekä piirustus nimeltä ”kallioalueen erikoispiirustus”. Museosta saamiani kopioita näistä piirustuksista sain luvan käyttää tutkielmassani. Tällaisten piirustusten olemassaolosta en ole ollut aiemmin tietoinen – ei myöskään Timo Suomalainen ole tiennyt niistä. Julkisuudessa esitetyistä piirustuksista on saanut kuvan, että kirkko on upotettu kallioon. Sitä se ei kuitenkaan ole. Lisäksi Suomalaisen veljesten suunnitelmaan rinnastettuna se on hengeltään ja taiteelliselta kokonaisrakenteeltaan suorastaan vastakkainen.

Seuraavassa esittämäni Suomen rakennustaiteen museossa tekemääni hämmästyttävään materiaalilöytöön pohjautuvat luonnehdinnat perustuvat Timo Suomalaisen tekemiin huomioihin: Esiin tullut kuvamateriaali paljastaa välittömästi Blomstedtin ehdotuksen aiemmin piiloon jääneen luonteen (kirkko kontrastina kalliolle) ja sen, että salia ei ole upotettu kallioon vaan rakennettu kallion viereen. Kalliokumpareen reunasta on louhittu pala pois, tehty ’kainalo’, jonne kirkkorakennus on sali edellä työnnetty. Näin sijoitettua rakennusta ei voi nimittää kallioon upotetuksi. Rakennuksessa pohjaltaan säännöllisen ympyrän muotoinen sali sijoittuu kallion viereen. Muut tilat liittyvät saliin välittömästi ja ulottuvat kadun varteen miltei jalkakäytävälle asti. Saliin on pääsisäänkäynti alttarialueen molemmin puolin julkisivusyvennyksistä. Fredrikinkadun päästä johtaa lehterille halki kallion kapea maakattoinen käytävä, sisältä pinnoiltaan kaikella todennäköisyydellä salin tapaan rappaus- tai betonipintainen. Sali on katettu ulkohahmoa hallitsevalla lasitiilikupolilla, joka muodostaa voimakkaan kontrastin luonnonkallion kanssa. Sisältä sali on ankaran symmetrinen, jopa klassisuutta henkivä. Salilla ei ole mitään yhteistä kallion, kiven tai muunkaan luonnon kanssa. Mikään salissa ei ilmaise edes rakennuksen sijaintia kallion kainalossa. Sali on suljettu, ikkunaton kupolin läpi valonsa saava, omaa eristyneisyyttään korostava. Klassistis-funktionalistinen julkisivu henkii yhdessä kupolin kanssa vastakohtaa kalliolle ja on salin lailla symmetrinen kaksine leveine sisääntulosyvennyksineen ja niissä olevine ylöspäin sali- ym. tiloihin johtavine porraskaskelmineen. Tasakatolle sijoitettu kasvillisuus tukipergoloineen on koristeellinen funktionalismille tyypillinen kevennysaihe.

Ehdotuksellaan Blomstedt kunnioitti Tempeliaukion kalliota tiheään rakennetun kaupunginosan viimeisenä vapaana luontoalueena. Hän tähtäsi rationaaliseksi kontrastisommitelmaksi luonnehdittavalla ennakkoluulottomalla ehdotuksellaan ennen kaikkea kallion säästämiseen.

### **Yhteistä ainoastaan kallion kunnioittaminen**

Suomalaisen veljesten ja P.E. Blomstedtin suunnitelmissa kalliolle on annettu ehdoton päärooli, tosin toisistaan täysin eroavalla tavalla. Taiteellinen kokonaisrakenne syntyy Blomstedtilla kallion ja rakennuksen kontrastista kun taas Suomalaisen veljeksillä se syntyy kallion ja tilojen rakenteiden harmoniasta. Kattokupolin – ikivanhan sakraalitalan rakenteen – ääriviiva eli ympyrän kaaren osa molempien ehdotusten piirustuksissa ei riitä samanlaisuuden osoittajaksi. Kallion kunnioittaminen jää em. suunnitelmissa ainoaksi varsinaiseksi yhtäläisyydeksi.

Palkintolautakunta kiinnitti lausunnossaan vuonna 1961 huomiota em. yhteiseen linjaan: "Ehdotus seuraa perusotteeltaan linjaa, joka on esiintynyt jo aikaisemminkin tälle paikalle rakennettavasta kirkosta kilpailtaessa, mutta on sommitelmana silti täysin omaperäinen." Timo Suomalainen uskoo, että juuri tällä lausumalla tuomaristo halusi nimenomaan painottaa, että "Kivikirkko"-nimimerkillä osallistunut (Suomalaisen veljesten) ehdotus on oma itsenäinen teos. Itse asiassa jo kilpailuohjelmassa annettiin kehoitus käyttää em. linjaa tuomalla esiin kaupunginvaltuuston näkemys että, "...arkkitehtikilpailuun olisi sisällytettävä koko Temppeliaukion järjestyssuunnitelma puistoalueineen ja pysäköimistöineen huomioon ottaen, että mahdollisimman suuri osa aukion kallioalueesta voitaisiin säilyttää."

Sen sijaan että tässä maassa olisi voitu iloita - arkkitehtuurimedian vaikuttajat muiden mukana - kansainvälistä mainetta saavuttaneesta uniikista teoksesta, Temppeliaukion kirkosta tuli institutionaalisen vallankäytön kohde. Tapaukseen sopivat ranskalais sosiologi Pierre Bourdieun ilmaukset "symbolinen väkivalta" ja "tavoitteiden manipulointi", joita hän käyttää viitatessaan instituutioiden harjoittamaan valtaan säilyttää, siirtää eteenpäin ja takoa mieliin kulttuurisia arvototuksia ja kaanoneita. Ilmeisesti minkä tahansa väittämän uskotaan menevän läpi ja kiinnittyvän myös kansalliseen kuvastoomme kunhan sitä toistetaan riittävän usein – kuten Blomstedtin ehdotuksen markkinointia kallioon upotettuna kirkkona. Samanlaisella väkivallalla ja manipuloinnilla on saneltu mitä Temppeliaukion kirkosta on sallittua sanoa ja vaikutettu tällä tavoin mediaan, opetukseen, tutkimukseen ja historiankirjoitukseen sekä rakennustaiteeseen liittyvillä toimialoilla työskentelevien mahdollisuuksiin pienessä maassamme.

Olen kirjoittanut tämän artikkelin edistääkseni Temppeliaukion kirkon, Timo ja Tuomo Suomalaisen suunnitteleman taideteoksen perusidean ja arkkitehtonisten ratkaisujen tuntemusta osoittaakseni, että valtatekeinoin kehitetty ja levitetty suunnitteluhistoria virheellisyydessään ylittää skandaalin mittoihin. Artikkelia ja kuvagalleriaa voi vapaasti käyttää lähdemerkinnällä varustettuna.

Kuvat ja piirroksat kohteesta koskevat toteutettua suunnitelmaa.



6.  
Osa lehteriä ja urut  
Kuva: Arttu Suomalainen

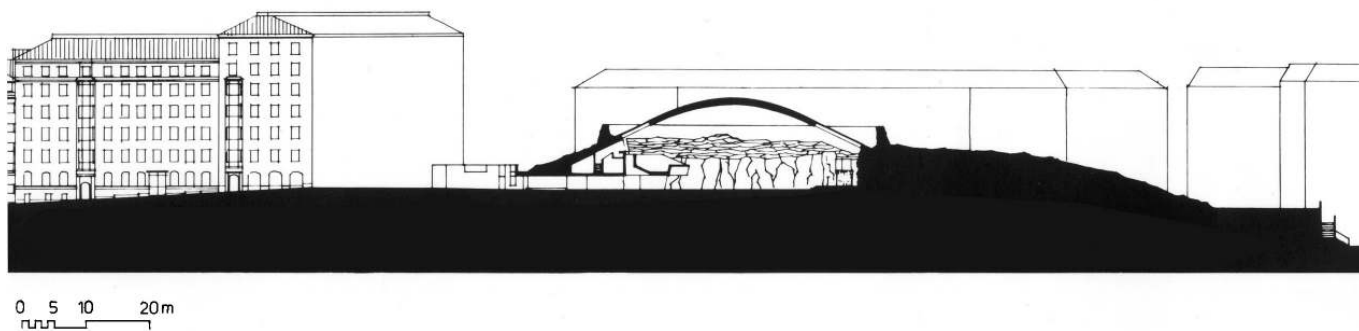


7.  
Kirkko idästä päin  
Kuva: Timo Suomalainen

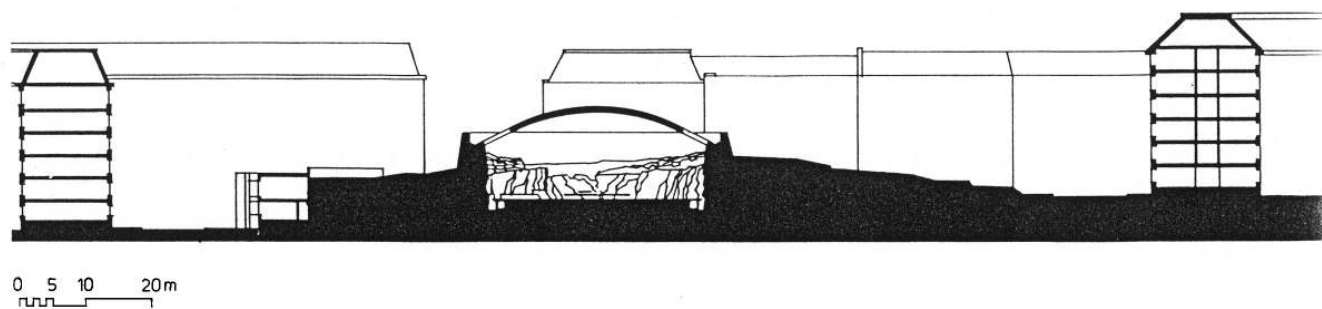




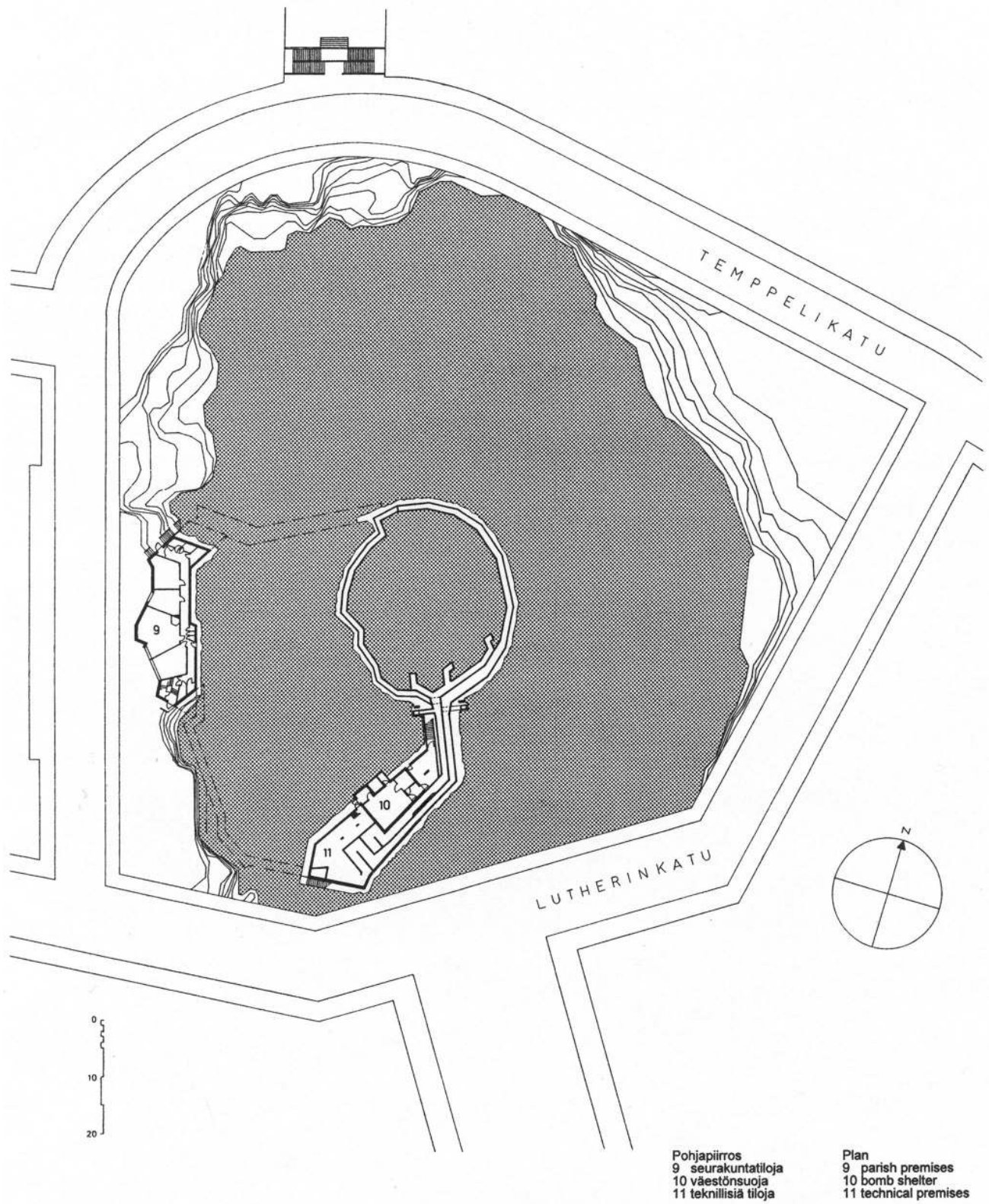
## 8. Tempelisaari ympäristöineen



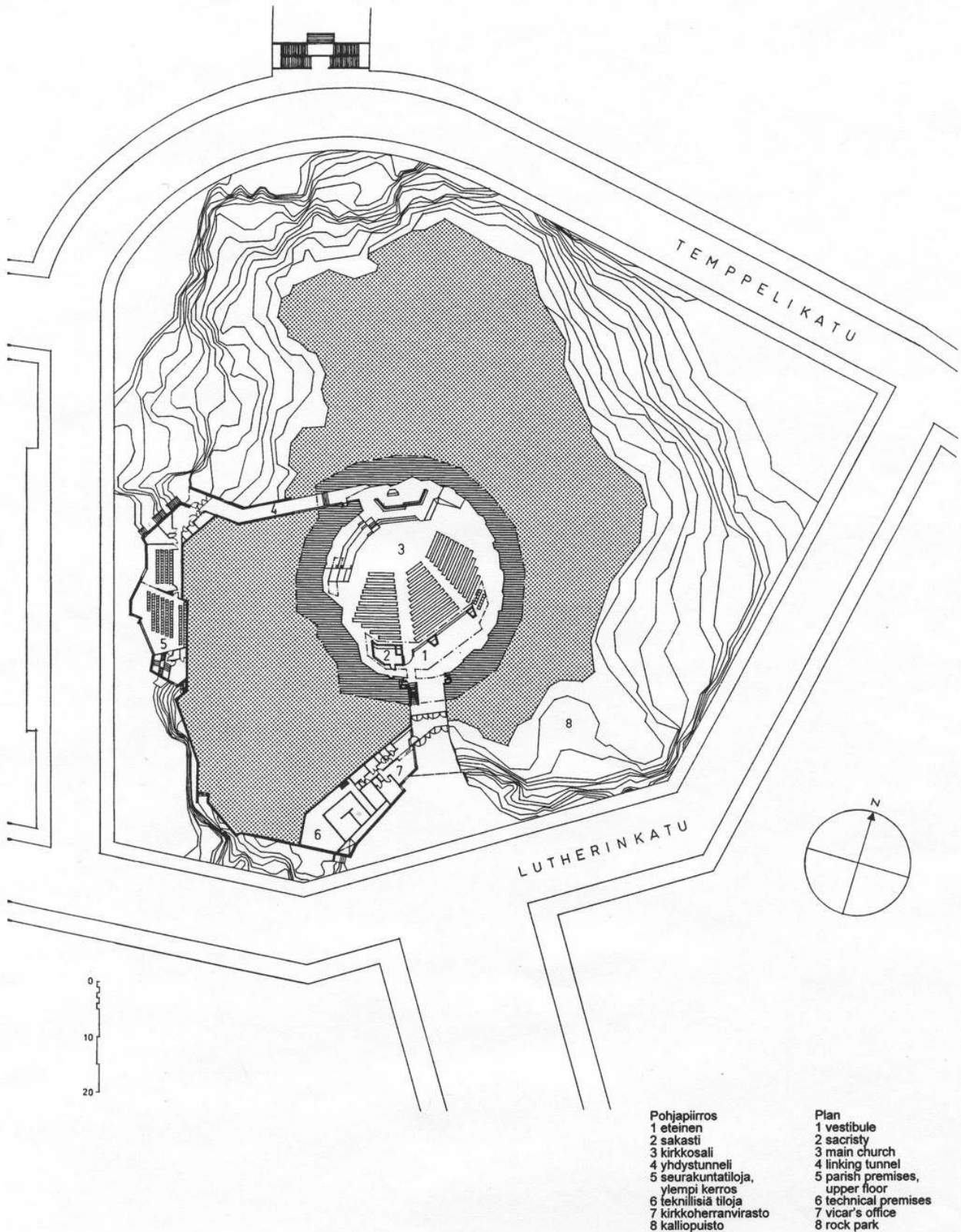
### 9. Pitkittäisleikkaus



### 10. Poikkileikkaus



11. Pohjakerros



12. 1. kerros